

Ambre Jarno

Fondatrice de Maison Intègre

E Ambre Jarno: founder of Maison Intègre



Ambre Jarno © Sophie Garcia

F Partie vivre au Burkina Faso à 24 ans pour une mission de deux ans, Ambre Jarno y découvre le savoir-faire ancestral du bronze à la cire perdue. Après plusieurs allers-retours, elle retourne à Ouagadougou pour y lancer Maison Intègre, en 2016, dont le nom fait écho à la traduction française de Burkina Faso, «le pays des hommes intègres». Menacé par un contexte humanitaire et sécuritaire difficile ayant privé les artisans de leurs débouchés liés au tourisme, son projet de développement est à la fois culturel et humain. «Très vite, des designers sensibles à notre démarche nous ont rejoints, et nous avons commencé à imaginer ensemble des collections à la croisée du design contemporain et de l'artisanat traditionnel», explique la jeune femme. Au lieu des classiques statuettes et autres colifichets folkloriques, la production se focalise sur des objets empreints d'une force sculpturale. Brendan Ravenhill imagine une lampe Echo, en double réflecteur de bronze, Noé Duchaufour-Lawrance, la chaise Palabre, inspirée d'assises traditionnelles africaines. «Depuis quatre ans, nous avons construit notre propre fonderie à Ouagadougou, dans le quartier de Pissy. L'équipe compte aujourd'hui une quinzaine de personnes: fondeurs, modelers, soudeurs, finisseurs, mais aussi une équipe de coordination et de gestion du projet.» Les équipes vaquent actuellement à différentes commandes privées, ainsi qu'à de nouvelles collaborations à découvrir en 2026. «À partir du 13 octobre, nous présentons quelques pièces de notre dernière collection, imaginées par Marion Mailaender, dans le cadre d'une exposition collective, «Les nouveaux ensembliers», à la galerie des Gobelins du Mobilier national.»

E Ambre Jarno moved to Burkina Faso at the age of 24 for a two-year assignment, where she discovered the ancestral craft of lost-wax bronze casting. After several trips back and forth, she returned to Ouagadougou to launch Maison Intègre in 2016, whose name echoes the French translation of Burkina Faso, the Land of the Honest Men. Threatened by a difficult humanitarian and security situation that deprived artisans of their tourism-related income, her development project is both cultural and human. "Very quickly, designers who were sensitive to our approach joined us, and we began to imagine collections that combine contemporary design and traditional craftsmanship," explains the young woman. Instead of traditional statuettes and other folk trinkets, production focuses on objects with a sculptural quality. Brendan Ravenhill designed the Echo lamp, a double bronze reflector, while Noé Duchaufour-Lawrance created the Palabre chair, inspired by traditional African seating. "Over the past four years, we have built our own foundry in Ouagadougou, in the Pissy district. The team now has around 15 people: foundry workers, moulders, welders, finishers, as well as a project coordination and management team." The teams are currently working on various private commissions, as well as new collaborations to be unveiled in 2026. "Starting October 13, we will be presenting a few pieces from our latest collection, designed by Marion Mailaender, as part of a group exhibition called Les Nouveaux Ensembliers at the Galerie des Gobelins du Mobilier national."



MAISON INTÈGRE

BRONZE PIECES
MADE IN BURKINA FASO



À PROPOS —

Depuis 2017, Maison Intègre est installée à Ouagadougou, capitale du Burkina Faso. Nous fabriquons des meubles et des objets en bronze selon le savoir-faire ancestral de la cire perdue. Chaque pièce est réalisée à partir de matériaux naturels et de métaux recyclés. Notre atelier réunit aujourd'hui une quinzaine d'artisans aux compétences complémentaires, organisés autour d'une production régulière et structurée.

Au Burkina Faso, dans un contexte marqué par une crise sécuritaire liée au terrorisme, les échanges culturels et touristiques se sont fortement réduits. Cette situation a profondément affecté l'activité des artisans bronziers, historiquement liée à ces circuits, fragilisant leurs débouchés et la transmission de leurs savoir-faire.

Maison Intègre s'est donné pour vocation de soutenir et de promouvoir la filière artisanale du bronze à Ouagadougou. En imaginant de nouvelles applications pour cette matière vivante, nous souhaitons porter un regard renouvelé sur son potentiel.

À travers ce travail, Maison Intègre affirme la possibilité de faire émerger au Burkina Faso une filière artisanale d'excellence et démontre que les industries culturelles et créatives peuvent être des leviers de développement, de transmission et de rayonnement.









LA FONDATRICE —

En 2012, à l'âge de 24 ans, Ambre Jarno part vivre au Burkina Faso pour une mission de deux ans. Sur place, elle découvre le savoir-faire ancestral du bronze à la cire perdue à travers la rencontre d'artisans, d'artistes et d'antiquaires. Cette immersion marque le début d'un travail mené sur la durée, fondé sur l'observation, l'apprentissage et le dialogue. Après plusieurs années de voyages à travers le continent africain, elle retourne à Ouagadougou pour s'y installer durablement et fonder Maison Intègre en 2017.

Le nom Maison Intègre fait écho au sens du nom Burkina Faso, construit à partir de "Burkina" (en mooré), associé à l'idée d'intégrité, et de "Faso" (en dioula), qui renvoie à la patrie, tel que pensé par Thomas Sankara, le "pays des hommes intègres". Il exprime une exigence éthique et une vision engagée de la création, ancrées dans son territoire. Cette notion d'intégrité guide le projet de Maison Intègre au quotidien, dans sa manière de travailler avec les artisans, de produire les pièces et de construire une filière fondée sur le respect des savoir-faire.

Les premières pièces sont réalisées dans les cours familiales des bronziers de Dapoya et d'Hamdallaye, où Ambre Jarno s'imprègne des gestes, des rythmes et des techniques propres à la cire perdue. Cette expérience constitue le socle de son approche, fondée sur la collaboration directe avec les artisans.







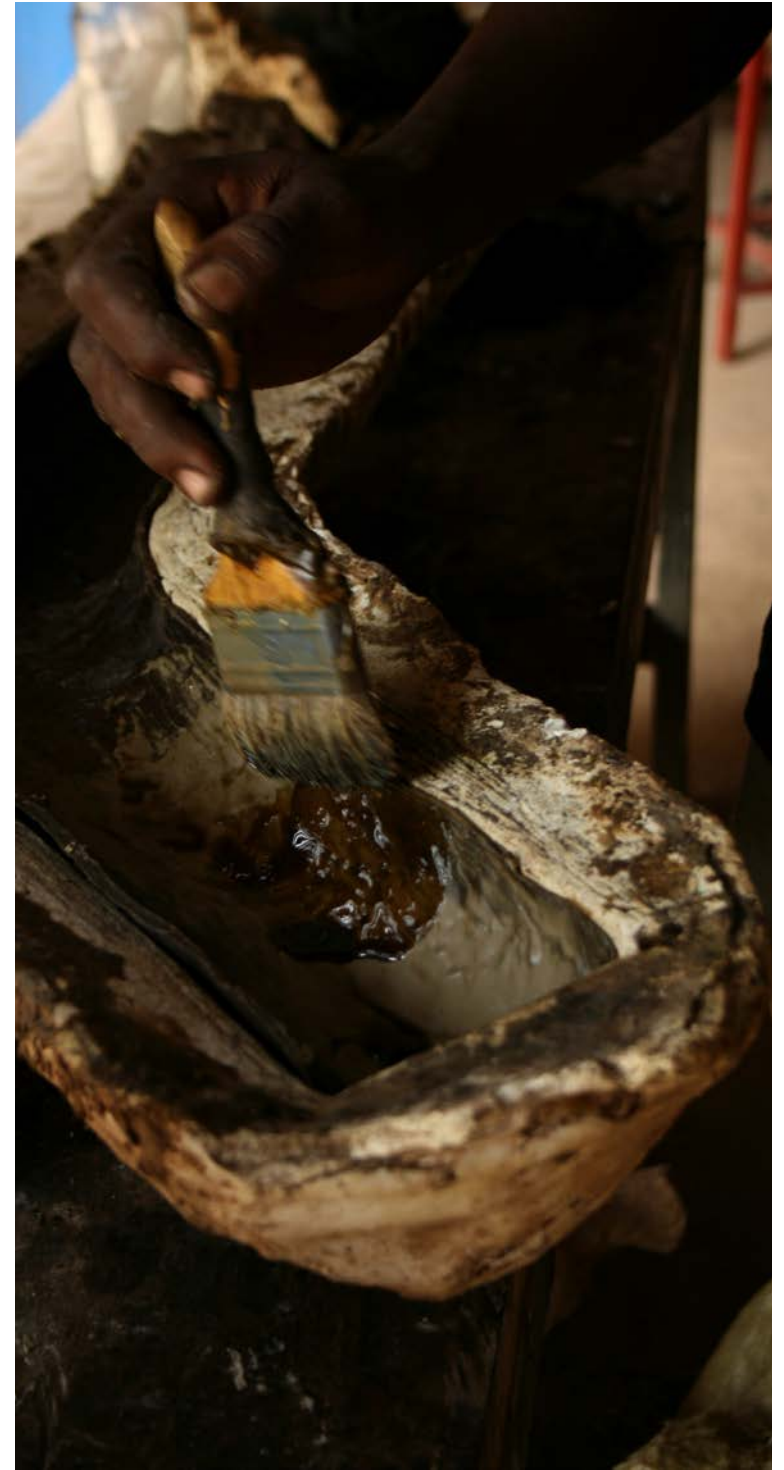
L'ATELIER —

En 2022, Maison Intègre crée son propre atelier à Ouagadougou afin de réunir les artisans avec lesquels elle collabore depuis les débuts du projet. Ce lieu leur permet de travailler ensemble au quotidien, autour de la fabrication de mobilier et d'objets en bronze.

La création de cet atelier marque une étape importante dans le développement de Maison Intègre. Elle permet d'améliorer la qualité des pièces produites, les conditions de travail et de sécurité, tout en augmentant progressivement la capacité de production.

Avec le temps, une exigence et une manière de travailler se sont affirmées, rendant possible la réalisation de pièces de plus en plus diverses et complexes, tout en veillant à préserver l'authenticité du geste et des savoir-faire.











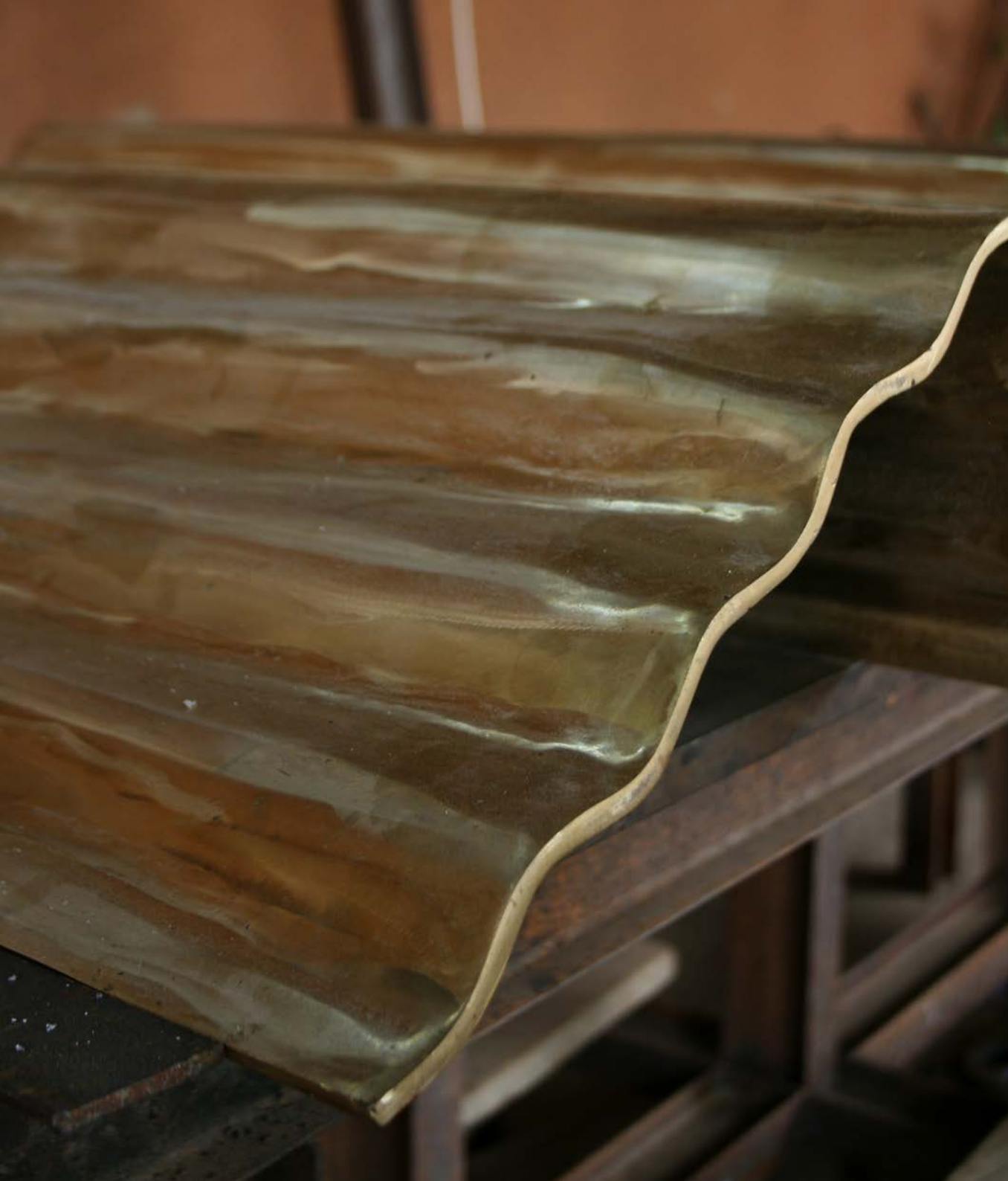
















LES COLLABORATIONS —

En parallèle de son activité de production, Maison Intègre a créé Maison Intègre invite régulièrement des designers et des artistes en résidence à Ouagadougou afin de développer des projets en lien étroit avec les artisans de l'atelier. Ces temps de présence sur place sont essentiels au processus de création et permettent d'ancrer chaque collaboration dans le territoire, les usages et les savoir-faire.

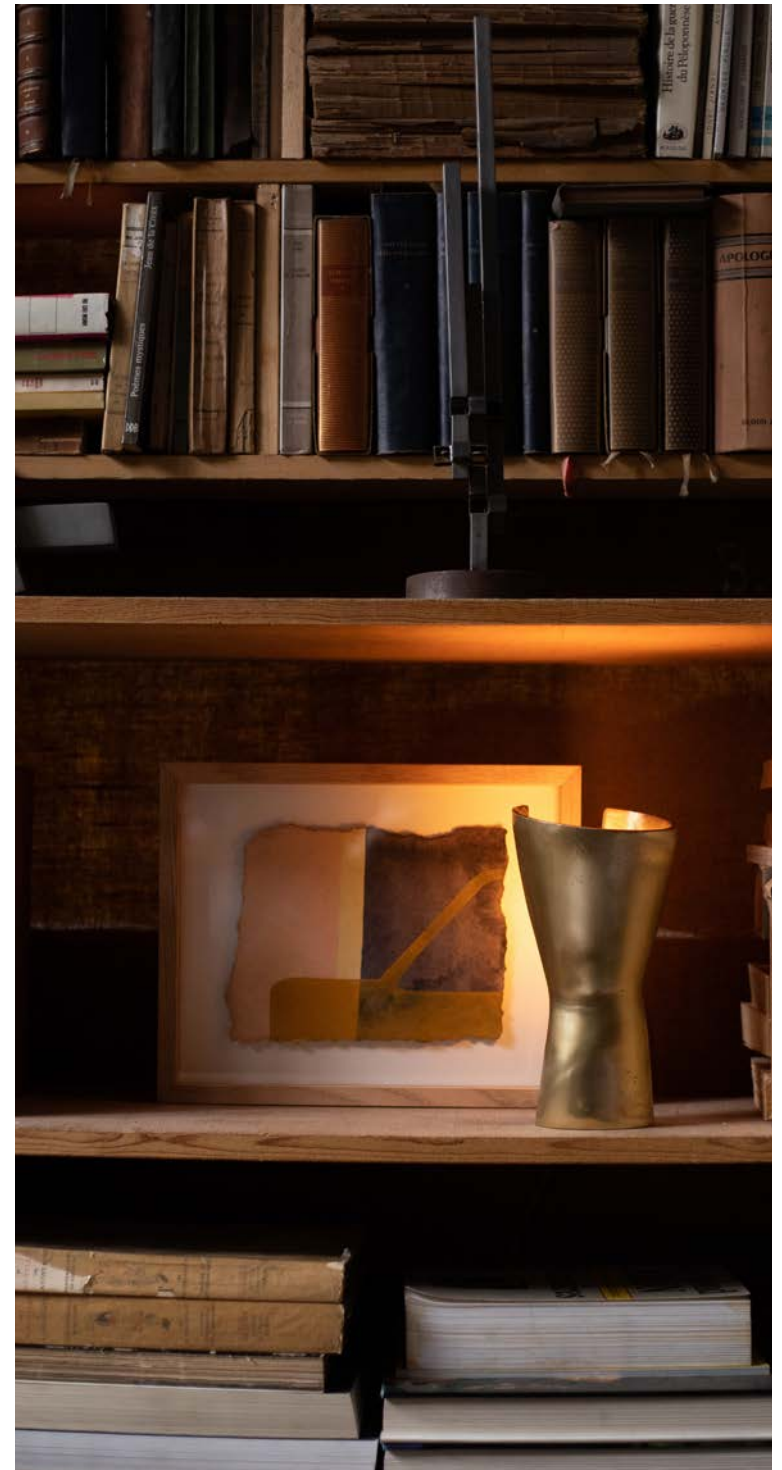
Parmi ces collaborations figurent Marion Mailaender, Noé Duchaufour-Lawrance, François Champsaur, Brendan Ravenhill et Pia Chevalier, qui ont chacun développé des projets nourris par cette immersion.

En 2021, Marion Mailaender se rend à Ouagadougou et c'est autour de la tôle ondulée que les premières idées émergent. Ce matériau, omniprésent dans la ville, est utilisé aussi bien sur les toitures qu'en élément décoratif pour les murs intérieurs et extérieurs des habitats. Cette exploration donne naissance à une série d'objets transposant le rythme iconique de la tôle ondulée dans le bronze.

La collaboration avec Noé Duchaufour-Lawrence prend naissance à partir de références architecturales et culturelles du sud du Burkina Faso. Les pièces s'inspirent notamment de l'architecture du village kassena de Tiébélé et des échelles traditionnelles lobi, dont la forme en Y structure la lampe éponyme. Les appliques Masques rendent hommage à la diversité formelle des masques d'Afrique de l'Ouest, dont les usages et les représentations varient selon les peuples et les contextes rituels.

















ASSOCIATION MAISON INTÈGRE —

En parallèle de son activité de production, Maison Intègre a créé une association afin de prolonger son engagement auprès de la communauté des bronziens. Cette initiative s'inscrit dans un contexte marqué par de fortes fragilités économiques et sociales.

L'association développe des actions complémentaires à l'atelier, en lien avec les enjeux sociaux, éducatifs et économiques auxquels les artisans sont confrontés. Elle intervient notamment sur des programmes de formation, de soutien aux ateliers, d'accès à l'éducation et aux soins, et d'accompagnement des familles.

À l'échelle locale, l'association s'engage activement dans le quartier de l'atelier, notamment à travers des actions de soutien à l'école voisine, ainsi que par une aide apportée aux enfants déplacés par le conflit.

Cette articulation entre production et engagement associatif permet de consolider les conditions d'exercice des savoir-faire sur le long terme, tout en inscrivant Maison Intègre dans une démarche globale, ancrée dans le territoire et attentive aux réalités locales.









LE SAVOIR-FAIRE DU TISSAGE —

Maison Intègre poursuit aujourd'hui son engagement pour la valorisation des savoir-faire artisanaux en s'ouvrant au tissage traditionnel. Nous collaborons désormais avec une équipe de sept tisserands qui travaillent sur des métiers à tisser Bwaba, composés de bois et de fils tendus entre quatre piquets.

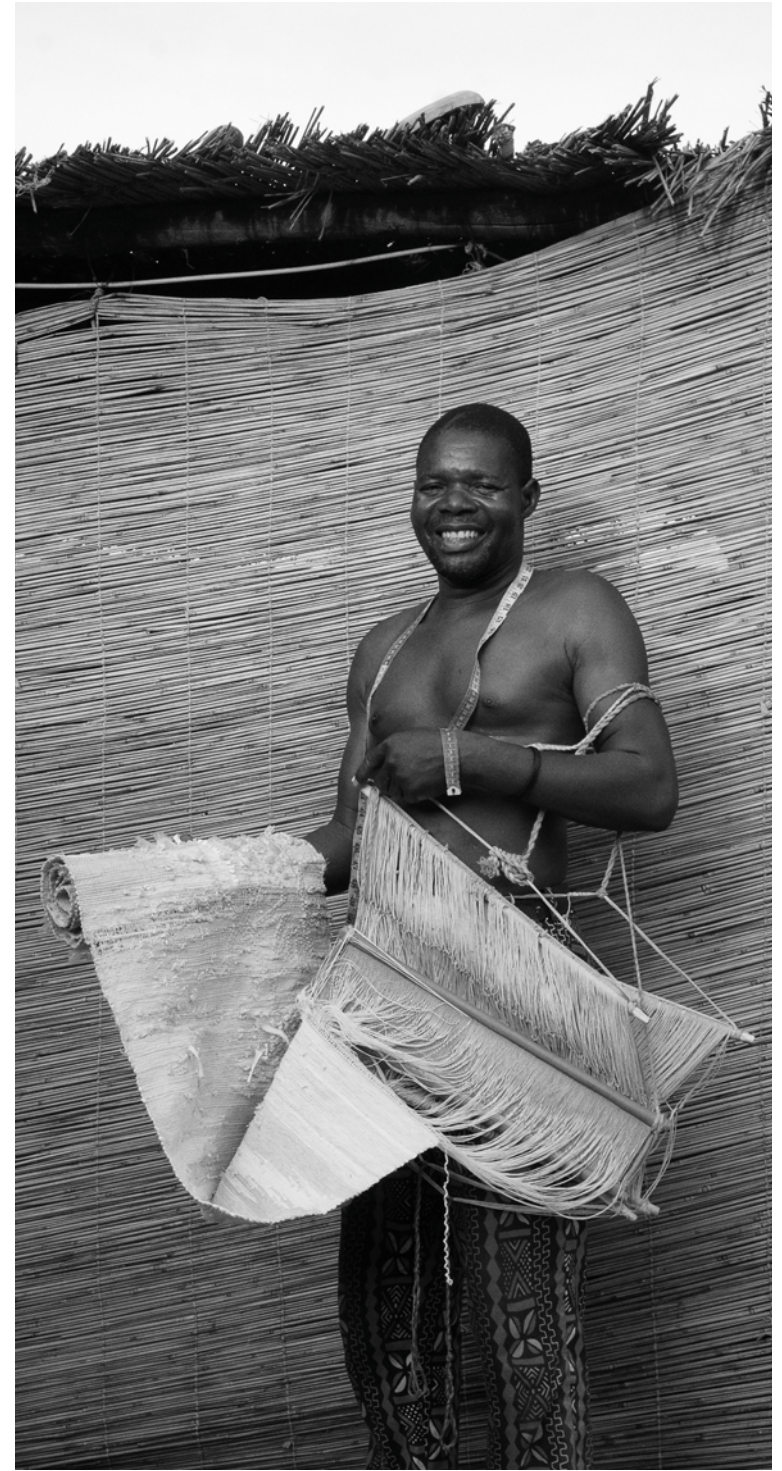
Ensemble, nous explorons la création de tapisseries grand format, en coton naturel et en fils recyclés, soie, laine et autres fibres collectées, lavées, découpées puis retissées. En parallèle, nous avons invité des artisans teinturiers à expérimenter des teintures végétales pour ces tapisseries.

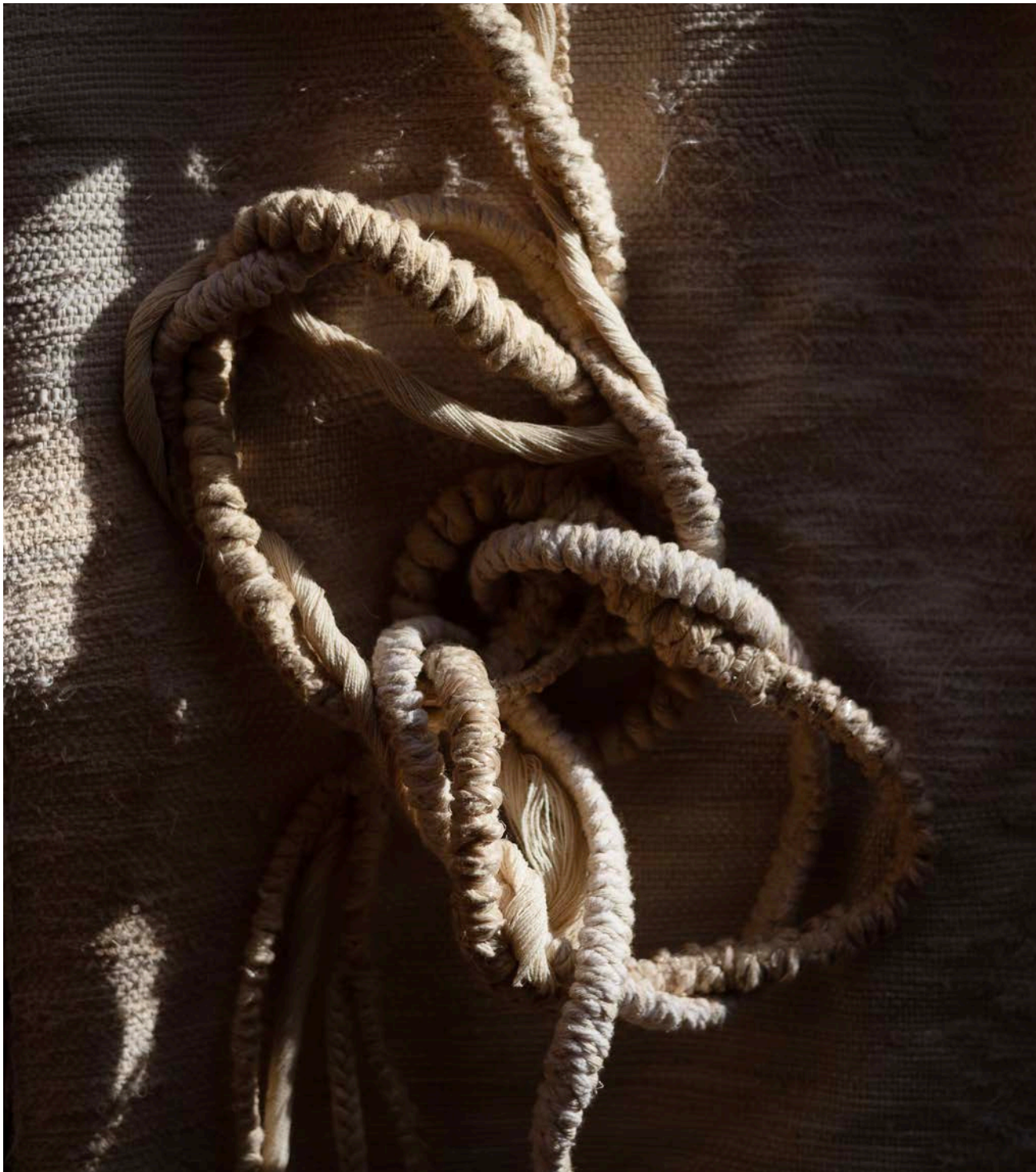
Ce travail s'inscrit dans la continuité du projet mené autour du bronze pour valoriser les savoir-faire burkinabè dans une approche toujours collaborative et porteuse d'avenir.











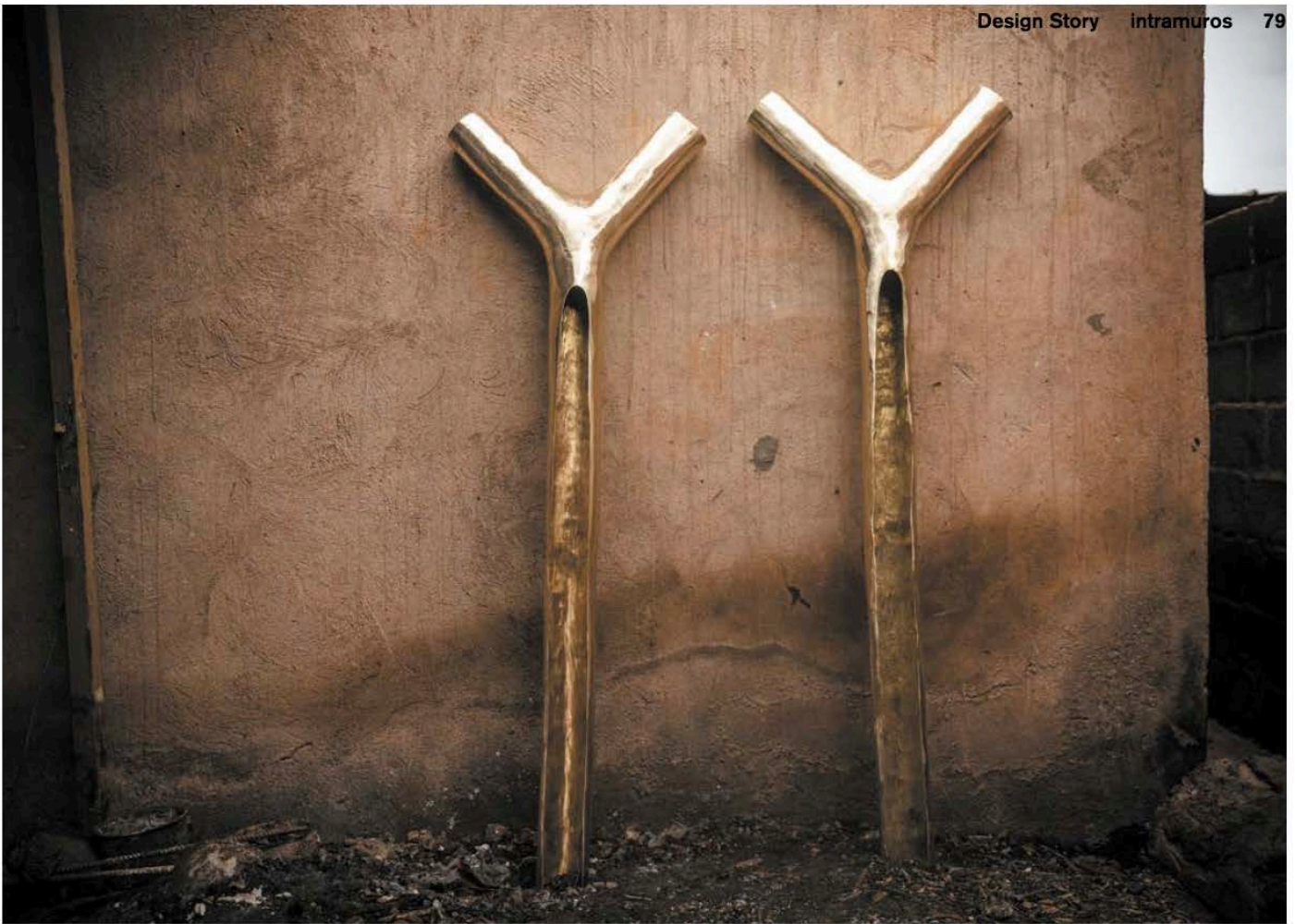








Lampe Y, Noé Duchaufour-Lawrance x Maison Intègre, Ouagadougou © Sophie Garcia



Lampe Y, Noé Duchaufour-Lawrance × Maison Intègre © Sophie Garcia

« Depuis quatre ans, nous avons construit notre propre fonderie à Ouagadougou, dans le quartier de Pissy. L'équipe compte aujourd'hui une quinzaine de personnes : fondeurs, modelers, soudeurs, finisseurs, mais aussi une équipe de coordination et de gestion du projet. »